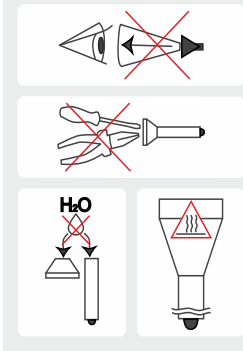


Предостережения

В Турбо режимах тело фонаря способно быстро нагреваться или разряжать батарею высоким током. Нельзя оставлять фонарь в Турбо режиме без присмотра, так как мощный свет способен сильно разогреть близлежащие предметы, вплоть до их возгорания.



1. Всегда следуйте данной инструкции и рекомендациям по эксплуатации элементов питания.
2. Используйте только рекомендованные элементы питания.
3. Не нарушайте полярность элементов питания.
4. Не используйте совместно разные элементы питания, в т.ч. старые с новыми, разряженные с заряженными, и элементы питания разных типов, т.к. при этом батарея с наименьшей емкостью может быть повреждена.
5. Не пытайтесь переделать или модифицировать фонарь или его компоненты, это лишит Вас гарантии на него.
6. Не допускайте попадания воды или других жидкостей внутрь фонаря.
7. Не направляйте включенный фонарь в глаза людям или животным — это может вызвать кратковременное ослепление.
8. Не разрешайте детям использовать фонарь без Вашей помощи.

! Компания не несет ответственности за любой вред, причиненный пользователю в результате неправильной эксплуатации.

Уход и хранение

Рекомендуется 1–2 раза в год очищать от грязи и старой смазки резьбу и уплотнительные кольца фонаря. Помните, что надежная защита фонаря от воды и пыли не может быть обеспечена изношенными уплотнителями, а загрязнения и отсутствие смазки приводят к быстрому износу уплотнителей и резьбы.

Для очистки резьбы необходимо:

1. Открутить заднюю крышку и снять уплотнительное кольцо, аккуратно подцепив его зубочисткой (применение металлических острых предметов может повредить кольцо).
2. Тщательно протереть уплотнительное кольцо мягкой салфеткой (можно бумажной) без применения растворителей. Если уплотнительное кольцо изношено или повреждено, его необходимо заменить на новое.
3. Металлическую резьбу очистить с помощью щетки с применением этилового спирта. Однако, следует следить за тем, чтобы используемая для очистки резьбы жидкость (спирт) не попала внутрь фонаря или задней крышки, т.к. это может привести к нарушению функционирования фонаря.

По завершении очистки резьбу и установленное на место уплотнительное кольцо следует заново смазать силиконовой смазкой на основе полиальфаолефина (polyalphaolefin), например, Nyogel 760G. Применение автомобильных и других неподходящих смазок может привести к разбуханию и повреждению уплотнителей. При активной эксплуатации или эксплуатации в особо пыльных условиях рекомендуется выполнять очистку и смазку по мере необходимости.

Гарантия и сервис

Бесплатный гарантийный ремонт осуществляется в течение 10 лет (кроме батарей, зарядных устройств, кнопок, имеющих от 1 до 5 лет гарантии) с даты покупки при наличии документа, подтверждающего покупку.

Гарантия не распространяется на повреждения при:

1. Использовании не по инструкции.
2. Попытках модификации или ремонта не сертифицированным мастером.
3. Длительном использовании в хлорированной или других загрязненных жидкостях.
4. Воздействии высокой температуры или химических веществ, в т.ч. жидкости из протекших элементов питания.
5. Применении некачественных элементов питания.

Представительство в Украине:

Киев, Тверской Тупик, 5А, +38 (044) 228-89-28, +38 (067) 591-77-40
<https://armytek.com.ua> E-mail: info@armytek.com.ua

Спецификация может быть изменена без предварительного уведомления.

Wizard Magnet USB

ТЕХНОЛОГИЧЕСКИ НАИБОЛЕЕ СОВЕРШЕННО

РУКОВОДСТВО ПОЛЬЗОВАТЕЛЯ

Спасибо за выбор продукции компании Armytek Optoelectronics Inc., Canada.
 Перед использованием фонаря внимательно прочитайте настоящее руководство по эксплуатации.

Спецификация

Armytek Optoelectronics Inc. — это канадский производитель, создающий мощные и надежные фонари именно под Ваши нужды с применением компонентов США и Японии. **Полная гарантия 10 лет.**

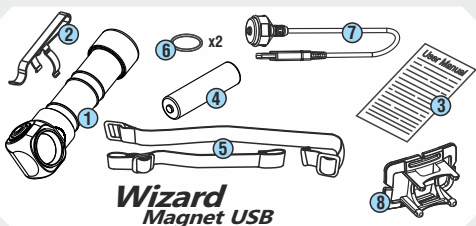
- Удивительно мощный мультифонарь яркостью 1250 LED лм, работающий всего на 1 аккумуляторе 18650.
- Перезаряжаемый аккумуляторный фонарь с магнитной USB зарядкой.
- TIR-оптика с углом света 70°:120° для широкого освещения без эффекта «туннельного зрения».
- Простое управление и 6 удобных режимов яркости.
- Благодаря боковой кнопке фонарем удобно управлять одной рукой, не смещая фонарь в сторону.
- Компактный и легкий, но в то же время надежный и многофункциональный мультифонарь.
- Рекордное время работы — до 100 дней на одном элементе питания.
- Магнит на задней крышке, съемная клипса для крепления на карман и плоская задняя крышка для вертикальной установки.
- Полное соответствие самым высоким стандартам прочности и надежности: фонарь легко выдерживает падения, удары и тряску.

Наименование модели		Wizard XP-L Magnet USB
Светодиод / Тип оптики		Cree XP-L / TIR
Стабилизация яркости		ЦИФРОВАЯ (процессорный контроль яркости)
Световой поток, LED / OTF люмены*		1250 / 1000
Пиковая сила света, кандели		3560
Центральное пятно / Боковая засветка		70° / 120°
Дальность света*		119 метров
Режимы, световой поток (OTF люмен*) и время работы (испытания проводились на 18650 Li-Ion 3400 мАч до падения яркости к 10% от первоначальной)	Турбо	1000 лм / 1,5 ч
	Базовый3	390 лм / 3,8 ч
	Базовый2	180 лм / 9 ч
	Базовый1	30 лм / 48 ч
	Светлячок2	2,3 лм / 18 дней
	Светлячок1	0,4 лм / 100 дней
Элементы питания		1x18650 Li-Ion
Габариты и вес (без питания)		Длина 108 мм, диаметр тела 24,5 мм, диаметр головы 29 мм, вес 65 г

* Световой поток для фонарей с теплым светом приблизительно на 7% меньше, дальность света приблизительно на 3%.

! Напоминаем, что старые или низкокачественные батареи могут повредиться при больших нагрузках и даже взорваться.

Комплектация



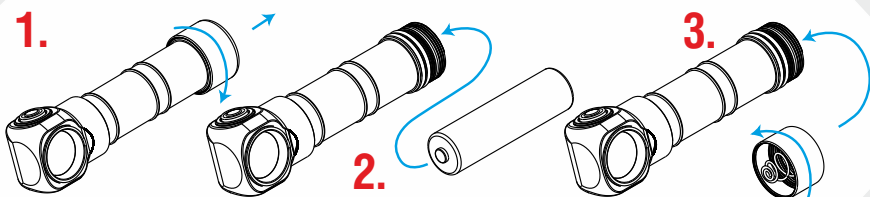
В комплект поставки входят:

- | | |
|-------------------------------|---------------------------|
| 1 - Фонарь | 7 - Магнитная зарядка |
| 2 - Клипса | 8 - Пластиковый держатель |
| 3 - Инструкция | |
| 4 - 18650 Li-Ion аккумулятор | |
| 5 - Налобное крепление | |
| 6 - Уплотнительные кольца (2) | |



- ✓ Фонарь и комплектующие могут незначительно отличаться от изображений в данной инструкции.
- ✓ Производитель оставляет за собой право изменять комплектацию по своему усмотрению, не внося изменений в инструкцию.

Подготовка к работе



Для установки/замены элементов питания:

1. Открутите заднюю крышку фонаря.
2. Вставьте элементы питания положительным контактом (+) к головной части фонаря.
3. Установите на место заднюю крышку фонаря и закрутите ее до упора.

Фонарь готов к работе.



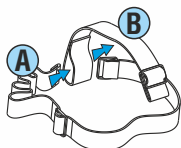
Не рекомендуется оставлять элементы питания (особенно, неперезаряжаемые) внутри фонаря при длительном хранении, поскольку элементы питания при некоторых условиях хранения могут протечь и испортить внутреннюю часть фонаря. Если Вы храните фонарь в состоянии готовности с установленными элементами питания, то перед длительным хранением установите новые и заряженные элементы питания, храните фонарь при допустимой для элементов питания температуре и проверяйте их состояние, хотя бы раз в месяц. Если Вы заметили какие-либо признаки повреждений элементов питания — немедленно извлеките их из фонаря и выведите их из эксплуатации. Также рекомендуется заменить разряженные батарейки новыми перед хранением, так как шанс протечки разряженных батареек выше.

Для эксплуатации фонаря с налобным креплением:

1. Пропустить конец ленты В через пряжку.



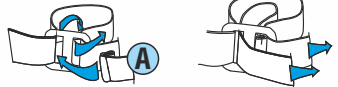
2. Пропустить ленту А через петлю ленты В.



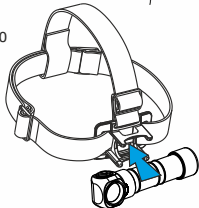
3. Вставить ленту А в первую пряжку.



4. Пропустить конец ленты А через вторую пряжку и закрепить.

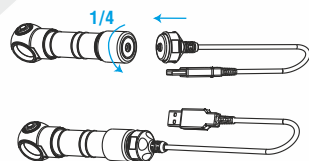


5. Вставить ленты в прорези налобного крепления и зафиксировать в нем фонарь. Отрегулировать ленты по размеру головы.



Подключение магнитной зарядки:

Открутить заднюю крышку фонаря на 1/4 и подключить магнитное зарядное устройство к задней части фонаря.



Цветная индикация зарядного устройства:

1. Горит красный – идет зарядка.
2. Горит зеленый – зарядка завершена.
3. Моргает красный – открытые на 1/4 заднюю крышку фонаря для начала зарядки.

Управление

Фонарь выключен (OFF):

Клик: Включение последнего режима.

Нажатие и удержание: Включение перебора Светлячков. Дальнейшее удержание начнет циклический перебор Базовых режимов.

Фонарь включен (ON):

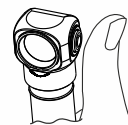
Клик: Выключение фонаря.

Нажатие и удержание: Переход к циклическому перебору Базовых режимов.

Двойной клик: Включение Турбо. Повторный двойной клик — возврат в последний режим.

Для комфортного управления есть мгновенный доступ к следующим режимам:

Кликнуть 1 раз

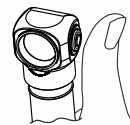


ВЫКЛ → Базовый (если использовался последним)

Базовый

Базовый. Краткий клик из выключенного состояния включает Базовый режим, если он был последним.

Нажать и Держать



ВЫКЛ → Светлячок1 → Светлячок2

Светлячок

Светлячок. При выключенном фонаре нажать и удерживать кнопку до включения одного из 2 Светлячков, и сразу ее отпустить после выбора. Дальнейшее удержание кнопки запустит перебор Базовых режимов.

Кликнуть 2 раза

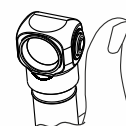


ВКЛ → Турбо
Турбо → Последний режим

Турбо

Турбо. Включается двойным кликом из любого режима. Для возврата в последний режим — повторить двойной клик.

Нажать и Держать



Базовый1 → **Базовый2**
← **Базовый3**

Перебор режимов

Перебор Базовых режимов. При включенном фонаре нажатие и удержание кнопки из любого режима — активирует циклический перебор 3 Базовых режимов. Отпустить кнопку для выбора. В Турбо стартует перебор Базовых режимов.

Автозапоминание. После выключения фонаря последний режим запоминается, чтобы в следующий раз его включить сразу.

Функция блокировки. Заднюю крышку открутить на 1/4 для защиты от случайного включения.

Индикация уровня батареи

Сигнальная Критическая



Индикация низкого уровня заряда батареи. Когда яркость <25% от номинальной, то диод моргнет дважды (после 30сек от момента включения фонаря). Если Вы не уверены, моргнул фонарь или нет, выключите его и включите снова: в случае низкого уровня заряда вспышки повторятся. При критическом уровне яркость снижается до режима Светлячок.

Активный температурный контроль. В Турбо режиме фонарь способен быстро нагреваться, и когда температура достигает +60°C – яркость незначительно снижается. После охлаждения (и при достаточном напряжении) яркость восстанавливается до обычного уровня. Этот процесс идет циклически для сохранения безопасности пользователя и работоспособности фонаря. В условиях хорошего обдува воздухом фонарь способен светить без падений яркости даже в максимальном режиме. Яркость снижается не по таймеру, а используются реальные замеры температуры.